

DataFlex Entwickler Tag 2017

DataFlex für WordPress (DF4WP)

Matthias Burkhardt, DATA PROJECT GmbH

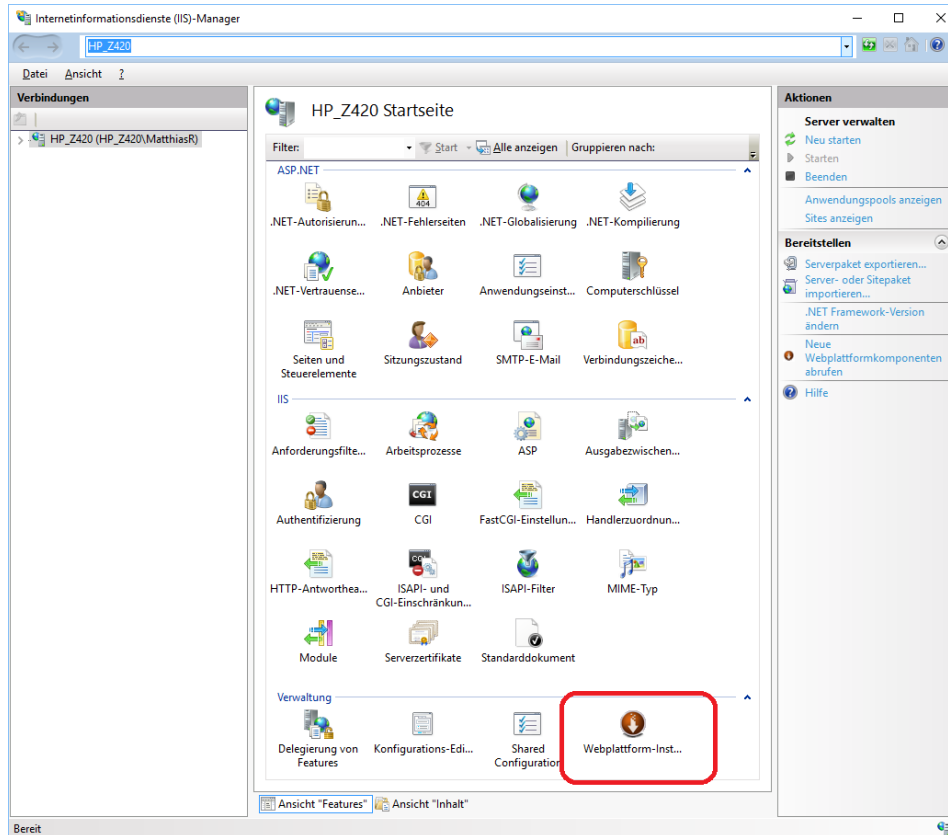
basierend auf einem Vortrag von Mike Peat
Unicorn Int. auf der Synergy 2017 in Atlanta

Ursprünglich ein Open-Source Blogging-Tool wurde es zum am meisten verbreiteten Content Management System im Web:

- Von allen Internet Seiten der Welt benutzen 48% ein Content Management System (CMS)
- Von diesen benutzen fast 60% WordPress (Quelle: [w3techs](#))
- **Über 28% aller (öffentlichen) Internetseiten benutzen WordPress** (~75 Mio. Seiten - Quelle: [ManageWP](#))
- Im Vergleich: Die nächsten beiden populären CMS-Systeme - Joomla und Drupal – werden von 3.2% bzw. 2.3% benutzt

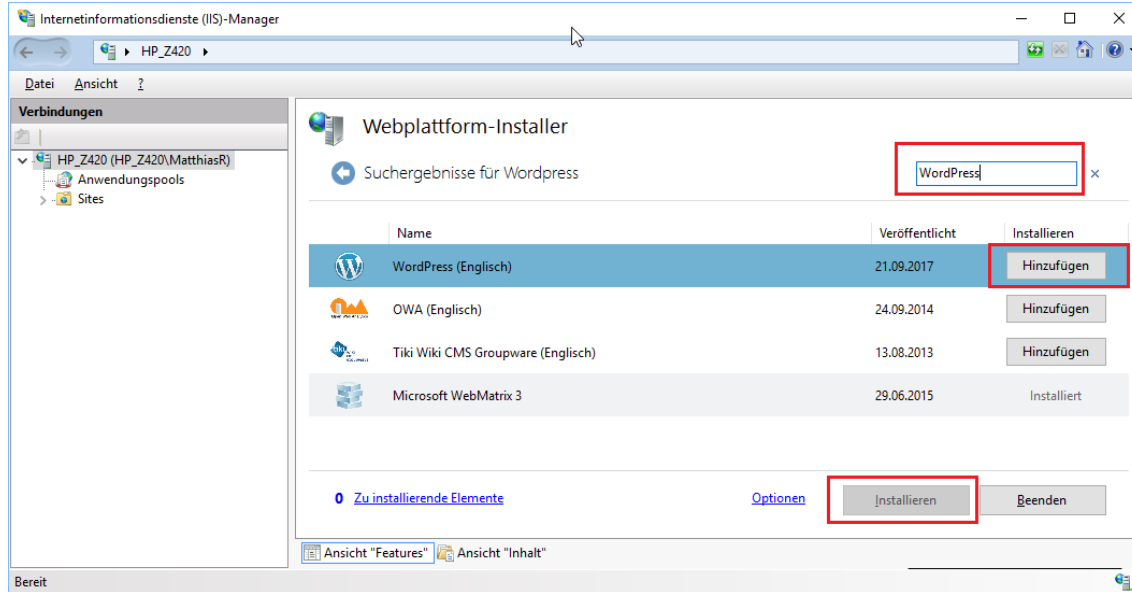
- WordPress hat **44,000+** Plugins für alle Bereiche verfügbar (von eCommerce bis zur Terminplanung, Bilder-Galerien etc. etc.)
- Zusammen machen sie WordPress effektiv zu einer Plattform für sich
- Diese ist eine Plattform, die wir jetzt zur Auslieferung unserer Programme benutzen können

WordPress Installation



“One Click”
Installation
unter
Windows 10

WordPress Installation



Installiert alle
notwendigen
Komponenten
automatisch...

Das DF4WP Plugin gestattet die Integration Ihres DataFlex Web Programms in eine WordPress Seite (ab DF 18.2+)

Bestehende Programme können schnell für die Integration geändert werden (ohne die Funktionalität zu beeinträchtigen)

Neue Programme können gleich so erstellt werden

Was ist es genau?

DF4WP besteht aus 2 Teilen:

1. Das aktuelle WordPress Plugin
(bestehend aus PHP, JavaScript und CSS Dateien)
2. Eine DataFlex Library Workspace, die die modifizierten Klassen für die Arbeit unter WordPress enthält

Das Plugin selbst ist eine Zip-Datei, die alles für eine WordPress Seite enthält (dataflex4wordpress.zip)

WordPress erwartet Plugins im Zip-Format (diese also herunterladen, aber nicht entpacken)

Anmeldung auf der Seite mit Administrator
(oder "Super Admin") Rechten

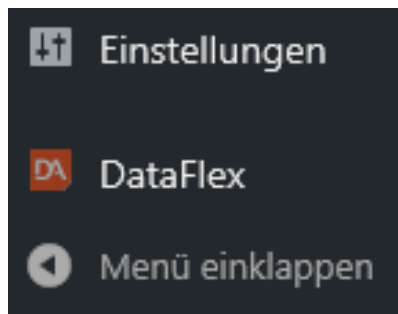
Auf dem Administrator Dashboard, linke
Seite: "Plugins" → "Installieren"

Auf "Plugin hochladen" klicken, dann
"Durchsuchen" und die
dataflex4wordpress.zip Datei auswählen

Installieren des Plugin

Auf "Jetzt installieren" klicken und dann
Aktivieren "Plugin aktivieren"

Jetzt sollte ein "DataFlex" im linken Menü
erscheinen:



Installations-Demo

Beim Drübergehen mit der Maus oder Klicken auf "DataFlex" erscheinen 2 Untereinträge:

- Dashboard
- Help

Im Dashboard wird die Konfiguration vorgenommen:

Es sind 3 Einträge zu bearbeiten:

- Path to the default DataFlex WebApp
- Default Theme (to preload)
- Secret (32 Zeichen Schlüssel für die Datenübermittlung zur WebApp)

Pfad und Theme enthalten die Defaults und können überschrieben werden – “Secret” ist wichtig, bleibt das Feld leer, wird ein Schlüssel erstellt (aus DF Studio kopieren)

Es sind 3 Einträge zu bearbeiten:

- Path to the default DataFlex WebApp
- Default Theme (to preload)
- Secret (32 Zeichen Schlüssel für die Datenübermittlung zur WebApp)

Pfad und Theme enthalten die Defaults und können überschrieben werden – “Secret” ist wichtig, bleibt das Feld leer, wird ein Schlüssel erstellt (aus DF Studio kopieren)

Konfigurations-Demo

Erstellen einer neuen WordPress Seite:

Dashboard → Seiten → Erstellen

Titel eingeben

“Shortcode“ erfassen: [\[df4wp-webapp\]](#)

Einstellungen zum Shortcode hinzufügen:

Auf “Veröffentlichen“ klicken und dann auf den Link “Vorschau”

- **view**="*oViewObjectName*" (für eine View)
- **height**=*999* (in Pixel für die App/View)
- **apppath**="*/pfad/zur/webapp*"
- **theme**="*ThemeZumPreload*"
- **params**="*prop=val | prop=val | prop=val*"
- **dfr**=**TRUE** (wenn die DF Reports Previewer Web Komponente geladen werden soll)

Die "params" Einstellung

Erlaubt das dynamische Setzen von Web Properties des eingebetteten Objekts (App oder View)

Properties werden durch Pipes "|" getrennt:

"**property=value|property=value**"

Zwei neue Web Properties für das Hinzufügen von Views:

psTheme – erlaubt das Themen von Views

pbShowToolBars – zeigt Command bars an

```
[df4wp-webapp apppath="/WebOrder_19"  
  dfr=TRUE height=800 view="oCustomer"  
  params="psTheme=DF_Flat_Desktop|piWidth=700"  
  theme="DF_Flat_Desktop"]
```

Einbetten-Demo

Einbinden der DF4WP Library Workspace Änderung einiger Klassennamen:

- cWebApp ⇒ cWPWebApp
- cWebView ⇒ cWPWebView
- cWebModalDialog ⇒ cWPWebModalDialog
- cWebImage ⇒ cWPWebImage
- cWebColumnImage ⇒ cWPWebColumnImage

Anpassung der entsprechenden “Use Statements”.

Diese Änderungen sollten das Verhalten des Programms außerhalb von WordPress **nicht** ändern!

Es ist möglich, ein und denselben Quellcode für ein Stand-Alone Programm und für die Integration in einer WordPress Seite zu benutzen

Eine neue WebApp Property

- [pbUseWPLogin](#) – kann benutzt werden, um die WP-Anmeldung anstatt der DataFlex-Anmeldung zu benutzen

Wahl des Entwicklers: Soll der Benutzer sich überhaupt anmelden? Wenn ja, an Wordpress oder speziell an Ihre DataFlex Anwendung?

Der 32 Zeichen Schlüssel "secret" muss
Ihrem Programm bekannt gemacht werden
Set `psWPEncryptSecret` zu seinem Wert
Entweder im Source Code oder von einem
Datenbank-Feld
Neue Boolean WebApp Funktion:
`InWordPress`

Zur Unterstützung neue Funktion der
WebApp: **GetWPInfo**

Belegen Sie den (String) Namen der Daten,
die Sie haben und zurück geben möchten

Datenübergabe erfolgt mit AES-256

Encryption von WordPress mit einer MD5
Hash Prüfung

- sWPTimeSent
- bWPUserLoggedIn
- sDF4WP_Parameters
- sWPView
- sWPSiteAddress
- iWPUserID
- sWPUserDispName

- sWPUserEMail
- sWPUserLogin
- iWPUserLevel
- sWPUserFirstName
- sWPUserLastName
- sWPLoginURL
- sWPHomeURL

Um auf einzelne Werte zuzugreifen, wäre zum Beispiel folgende Syntax gültig:

Get WPInfo of ghoWebApp "iWPUserLevel" to *var*

Die Einstellung vom Apppath

Der Pfad zur DataFlex Web App kann bereits in den Plugin-Einstellungen (Default) oder spezifisch mittels Shortcode über die `appath` Einstellung gesetzt werden.

Der Pfad sollte mit einen - / - beginnen, ansonsten wird er hinzugefügt.

Der Pfad ist das virtuelle Directory auf dem WordPress Server.

Sollte die Application auf einem anderen Server sein (das wäre notwendig, wenn WP z.B. auf Linux läuft) – kann der vollständige Pfad angegeben werden:

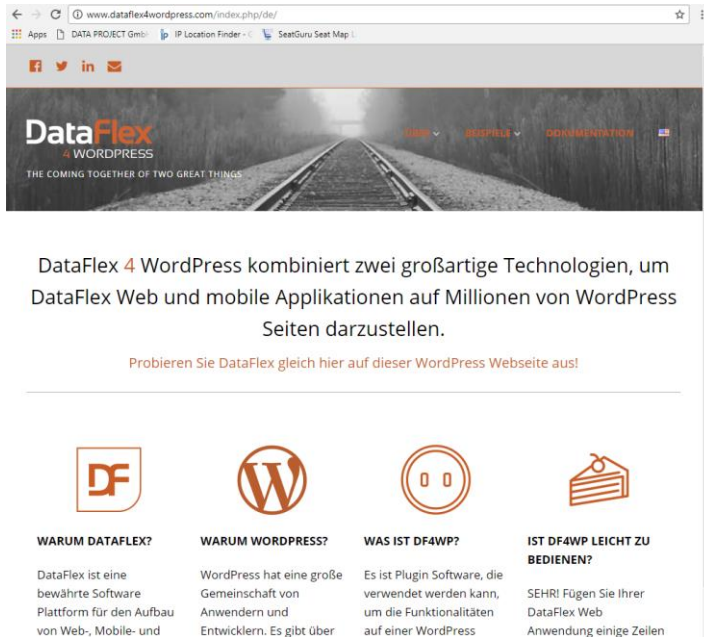
`"//DNSName.Oder.IP.Adresse/path/zur/webapp"`

Wenn es notwendig sein sollte, die WebApp von einem anderen Server zu laden, dann muss dieser Server für ein sogenanntes Cross-Origin Resource Sharing (CORS) eingestellt werden.

Die Einstellung von CORS führt zu weit für diese Präsentation. Die Firma Unicorn hat dazu jedoch ein White Paper erstellt:

<http://www.unicorninterglobal.com/Company-White-Papers-Cross-Origin-Resource-Sharing-CORS-816>

Beispiele



www.dataflex4wordpress.com/index.php/de/

DataFlex 4 WORDPRESS
THE COMING TOGETHER OF TWO GREAT THINGS

DataFlex 4 WordPress kombiniert zwei großartige Technologien, um DataFlex Web und mobile Applikationen auf Millionen von WordPress Seiten darzustellen.

Probieren Sie DataFlex gleich hier auf dieser WordPress Webseite aus!

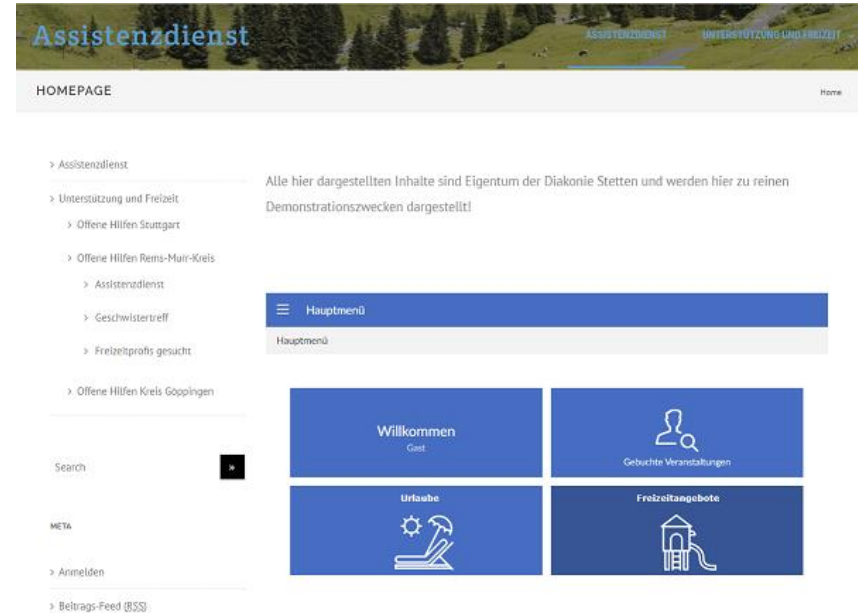
WARUM DATAFLEX?
DataFlex ist eine bewährte Software Plattform für den Aufbau von Web-, Mobile- und

WARUM WORDPRESS?
WordPress hat eine große Gemeinschaft von Anwendern und Entwicklern. Es gibt über

WAS IST DF4WP?
Es ist Plugin Software, die verwendet werden kann, um die Funktionalitäten auf einer WordPress

IST DF4WP LEICHT ZU BEDIENEN?
SEHR! Fügen Sie Ihrer DataFlex Web Anwendung einige Zeilen

<http://www.DataFlex4WordPress.com>



Assistenzdienst

HOMEPAGE

Assistenzdienst

Unterstützung und Freizeit

Offene Hilfen Stuttgart

Offene Hilfen Rems-Murr-Kreis

Assistenzdienst

Geschwistertreff

Freizeitprofis gesucht

Offene Hilfen Kreis Goppingen

Hauptmenü

Willkommen
Gast

Gekuchte Veranstaltungen

Urlaube

Freizeitangebote

WP: <https://www.data-project-gmbh.de/wp>

WebApp: <https://www.data-project-gmbh.de/azd>

Vielen Dank für Ihre Aufmerksamkeit!

Haben Sie Fragen?

